

NEW

GEOGRAPHY EXAMINATION

கல்விப் பொதுத் தராதரப் பத்திர (உயர் தர) மாதிரி வினாத்தாள், 2020 ஓகஸ்ட்  
General Certificate of Education (Adv. Level) Model Paper, August 2020

புவியியல் I  
Geography I

22 T I

மூன்று மணித்தியாலம்  
Three hours

மேலதிக வாசிப்பு நேரம் - 10 நிமிடங்கள்  
Additional Reading Time - 10 minutes

வினாப் பத்திரத்தை வாசித்து வினாக்களைத் தெரிவு செய்வதற்கும், விடையெழுதும்போது முன்னுரிமை வழங்கும் வினாக்களை ஒழுங்கமைத்துக் கொள்வதற்கும் மேலதிக வாசிப்பு நேரத்தைப் பயன்படுத்துக.

ஆசிரியர்: திரு. ஏ. கஜன் B.A Tamil (R)  
077 2400 707 / 076 8044 959

MODEL PAPER 1  
மாதிரி வினாத்தாள்

அறிவுறுத்தல்கள்:

சுட்டெண்:.....

- இவ் வினாத்தாள் மூன்று பகுதிகளைக் கொண்டது. பகுதி I, 40 பல்தேர்வு வினாக்களைக் கொண்டுள்ளது. பகுதி I இற்கான விடைகள் இவ் வினாத்தாளிலேயே எழுதப்பட வேண்டும்.
- பகுதி I இல் ஒவ்வொரு சரியான விடைக்கும் ஒரு புள்ளிவீதம் உரித்தாகும்.
- பகுதி II இல் உள்ள இரண்டு வினாக்களுக்கு விடையளித்தல் வேண்டும்.
- பகுதி III இல் நான்கு வினாக்கள் தரப்பட்டுள்ளன. அவற்றுள் இரண்டு வினாக்களைத் தெரிவுசெய்து விடையளித்தல் வேண்டும்.
- பகுதி I, பகுதி II, பகுதி III ஆகியவற்றுக்குரிய விடைத்தாள்கள் ஒன்றாக இணைக்கப்பட்டு கையளிக்கப்பட வேண்டும்.
- இவ் வினாத்தாளுக்கு விடையளிப்பதற்காக, இலங்கையின் 1:50000 அளவுத்திட்டத்தில் அமைந்த இடவிளக்கப் படத்தின் ஒரு பகுதியும், உலகப் புறவுருவப் படமும், வரைபுத்தாள் ஒன்றும் வழங்கப்படும்.

பரீட்சகர்களின் உபயோகத்திற்கு மட்டும்

	வினா இல.	புள்ளிகள்
பகுதி-I	1 - 40	
பகுதி-II	1	
	2	
பகுதி-III	1	
	2	
	3	
	4	
மொத்தம்		

	கையொப்பம்	குறியீட்டு எண்
முதலாவது பரீட்சகர்		
இரண்டாவது பரீட்சகர்		
மேலதிக பிரதம பரீட்சகர்		
பிரதம பரீட்சகர்		
கணிதப் பரிசோதகர்		

பகுதி I

- ஒவ்வொரு வினாவுக்குமான சரியான விடையைத் தெரிவு செய்து, அதற்குரிய இலக்கத்தினைப் புள்ளிக்கோட்டில் எழுதுக.

1. கீழே A, B, C ஆகிய ஆங்கில எழுத்துக்களால் அடையாளம் செய்யப்பட்டுள்ள வடிவால் அம்சங்கள்.



A

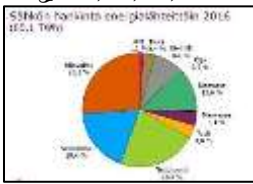


B

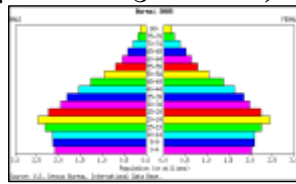


C

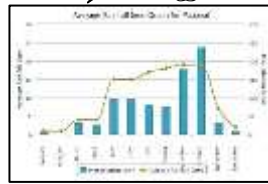
- (1) கங்கண வடிகால், ஆரை வடிகால், மரநிகர் வடிகால்  
 (2) கங்கண வடிகால், ஆரை வடிகால், டெல்டா  
 (3) ஆரை வடிகால், கங்கண வடிகால், டெல்டா  
 (4) அளியடைப்பு வடிகால், கங்கண வடிகால், பொங்குமுகம்  
 (5) ஆரை வடிகால், கங்கண வடிகால், மரநிகர் வடிகால் (....)
2. உயரம் குறைந்த பகுதியில் சமவயரக் கோடுகள் நெருக்கமாகவும், உயரம் கூடிய பகுதியில் ஐதாகவும் காணப்படுதலின் போது இனங்காணப்படும் சாய்வு வகை  
 (1) குத்துச்சாய்வு (2) மென்சாய்வு (3) குவிவுச்சாய்வு  
 (4) சரிவுச்சாய்வு (5) குழிவுச்சாய்வு (....)
3.  $64\text{Km}^2$  உள்ள பிரதேசம் ஒன்றினை,  $1:25000$  எனும் அளவுத்திட்டத்திற்கு அமைவாக வரையும் போது, அதன் அளவுகள் அமைய வேண்டியது.  
 (1)  $32\text{Cm} \times 32\text{Cm}$  (2)  $12\text{Cm} \times 12\text{Cm}$  (3)  $36\text{Cm} \times 36\text{Cm}$   
 (4)  $24\text{Cm} \times 24\text{Cm}$  (5)  $48\text{Cm} \times 48\text{Cm}$  (....)
4.  $1 : 50000$  என்ற அளவுத்திட்டத்தில் அமைந்த இலங்கை இடவிளக்கவியற் படங்களைத் தயாரிக்கும் நிறுவனம்.  
 (1) இலங்கை நீர்ப்பாசனத் திணைக்களம்  
 (2) இலங்கை நீர்ப்பாசன, காட்டுவள அமைச்சு  
 (3) இலங்கை சுற்றுச்சூழல் பாதுகாப்புத் திணைக்களம்  
 (4) இலங்கை கட்டிட ஆராய்ச்சித் திணைக்களம்  
 (5) இலங்கை நில அளவைத் திணைக்களம் (....)
5. வானிலை, காலநிலைத் தரவுகளைச் சேகரிக்கப் பயன்படும் ஆய்வு நுட்பம்.  
 (1) அவதானிப்பு (Observation) (2) அளவை (Measurment) (3) கணினி(Computer)  
 (4) கலந்துரையாடல் (Discussion) (5) வினாக்கொத்து (Questionnaive) (....)
6. பின்வரும் பட வடிவமைப்பு முறைகளுள் இலகுவில் இடைச்செருகலை மேற்கொள்ளக் கூடியது.  
 (1)  $1:50000$  இடவிளக்கப் படம் (2) நில அளவீட்டுப் படம் (3) செய்யமதிப்படம்  
 (4)  $1:63360$  இடவிளக்கப் படம் (5) வெளிக்களப் படம் (....)
7. இலங்கை மெட்ரிக் இடவிளக்கவியற் படங்களில் அளியடைப்புக் கோடு வரைந்து காட்டப்பட்டிருப்பது.  
 (1) பீதுறுதாலகால மலையை மையமாகக்கொண்டு.  
 (2) சிவனொளிபாத மலையை மையமாகக்கொண்டு.  
 (3) தெய்வேந்திர, பருத்தித்தறை முனையை மையமாகக்கொண்டு.  
 (4) கொழும்பு, சங்கமன்கந்த முனையை அடிப்படையாகக்கொண்டு.  
 (5) நக்கிள்ஸ் மலையை மையமாகக்கொண்டு. (....)
8. ஆய்வாளன் ஒருவன் தனது ஆய்விற்கு வேண்டிய விடயங்களை இலங்கை மத்திய வங்கி ஆண்டறிக்கையிலிருந்து பெற்றுக் கொண்டான் எனின், அத் தரவனாது பின்வருவனவற்றுள் எத்தகையதாகும்?  
 (1) ஒழுங்குபடுத்தப்பட்ட தரவு  
 (2) ஒழுங்குபடுத்தப்படாத தரவு  
 (3) தொகுதியாக்கப்பட்ட தரவு  
 (4) தொகுதியாக்கப்படாத தரவு  
 (5) இரண்டாம்நிலைத் தரவு (....)
9. கீழே A, B, C, D எனக் குறிப்பிடப்பட்டுள்ள வரைபடங்களைச் சரியாக இனங்காட்டி நிற்கும் விடை.  
 (1) வட்ட பார் வரைபடம், நிழற்றல்படம், கோட்டு வரைபடம்  
 (2) விகிதாசார வட்டம், கூம்பக பார் வரைபடம், சாதாரணபார் வரைபடம்  
 (3) வட்ட பார் வரைபடம், கூம்பக பார் வரைபடம், கோட்டு நிரல் வரைபடம்  
 (4) உள்ளமைந்த வட்ட பார் வரைபடம், பிரமிட் பார் வரைபடம், பஸ்கோட்டு பார் வரைபடம்  
 (5) தொகுதிபார் வரைபடம், கூம்பக பார் வரைபடம், சிதறல் வரைபடம் (....)



A

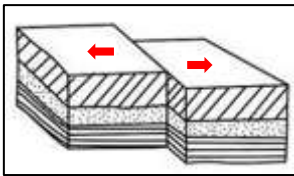


B

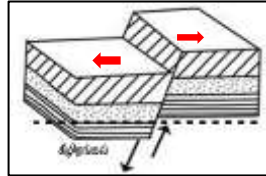


C

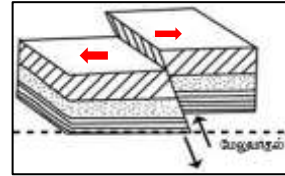
10. குளோனஸ் (Glonass), கொம்பாஸ் (Compass), GN.S.S ஆகிய புவியிடங்காட்டிகளுடன் தொடர்புடைய பிராந்தியங்கள் முறையே.  
 (1) ரஸ்யா, சீனா, ஐரோப்பிய ஒன்றியம்  
 (2) சீனா, ஜப்பான், ஐரோப்பிய ஒன்றியம்  
 (3) ஐக்கிய அமெரிக்கா, ஜப்பான், சீனா  
 (4) ஜப்பான், இந்தியா, சீனா  
 (5) ஐரோப்பிய ஒன்றியம், சீனா, இந்தியா (....)
11. 'சிதையும் எல்லை' எனப்படுவது.  
 (1) தகடுகள் அமிழும் எல்லை (2) தகடுகள் விலகும் எல்லை  
 (3) தகடுகள் ஒருங்கும் எல்லை (4) தகடுகள் நிலைமாறும் எல்லை  
 (5) தகடுகள் உரையும் எல்லை (....)
12. கரையோரப் பகுதிகளில் இனங்காணக்கூடிய இரண்டு தரைத்தோற்ற அம்சத்தையும், இரண்டு வடிகால் அம்சத்தையும் இனங்காட்டும் விடைத்தொகுதி.  
 (1) ஓங்கல் - கூம்புக்குன்று - கழிமுகம் - நீர்வீழ்ச்சி  
 (2) தீவு - முனை - பரப்பும் கிளையாறு - விரைவோட்டாற்றுப்பகுதி  
 (3) களப்பு - ஒத்தகரை - பின்வாங்கும் அருவி - சேற்றுநிலம்  
 (4) குடா - முனை - சேற்றுநிலம் - பின்னிய ஆறு  
 (5) ஒத்தகரை - மேட்டுநிலம் - ஆற்றுப்படிவரிசை - வெள்ளச் சமவெளி (....)
13. புறம்பிறந்த விசையுடன் தொடர்புபட்ட மூன்று நிலவுருவங்கள் X, Y, Z மற்றும் அவற்றுடன் தொடர்புபட்ட செயன்முறைகள் அ, ஆ, இ எனவும் கீழே தரப்பட்டுள்ளன.  
 X - தரைக்கீழ் அருவி அ - காற்று  
 Y - கெண்டித்துளை ஆ - சுண்ணாம்பு  
 Z - இன்சல்பேர்க் இ - பனிக்கட்டி  
 சரியான இணைவினைத் தரும் விடை.  
 (1) Xஇ, Yஅ, Zஆ (2) Xஆ, Yஅ, Zஇ (3) Xஆ, Yஇ, Zஅ  
 (4) Xஅ, Yஆ, Zஇ (5) Xஅ, Yஇ, Zஆ (....)
14. 'குளிர்ந்த சுவர்' எனப்படுவது.  
 (1) சூடான நீரையும், குளிர்ந்த நீரையும் பிரிக்கும் எல்லைக்கோடு.  
 (2) சூடான நீரையும், குளிர்ந்த நீரையும் இணைக்கும் எல்லைக்கோடு.  
 (3) சூடான நீரும், குளிர்ந்த நீரும் கலந்து காணப்படும் பகுதி.  
 (4) குளிர்ந்த நீர்ப்பாசனம் கொண்டுள்ள பகுதி.  
 (5) சூடான நீர்ப்பாசனம் கொண்டுள்ள பகுதி. (....)
15. தீப்பாறைகளில் லாவா படிவில் அடங்கியுள்ள சிலிக்கா (Si), இரும்பு (Fe) என்பவற்றின் அடிப்படையில் அமிலப்பாறைத் தொகுதியாக அமைவது.  
 (1) கிரண்ட், தயோரைட், ஓட்சிடியன் பாறை (3) பெசோல் பாறை, கப்புறோ பாறை  
 (2) பெரிரோசிட் பாறை, காணேற் பாறை (4) தொலமைற், பைரொக்சின்  
 (5) அன்டிசைட் பாறை, ஒலிவைன் (....)
16. இழுவிசைச் செயற்பாட்டால் உருவாகவல்ல மூன்று நிலவுருவங்கள் கீழே A, B, C ஆகிய ஆங்கில எழுத்துக்களால் காட்டப்பட்டுள்ளன. அவற்றைச் சரியாகத் தரும் விடை முறையே.



A



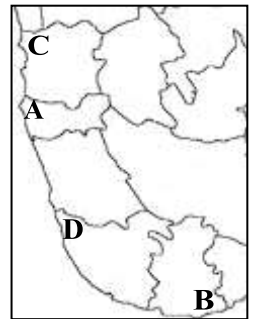
B



C

- (1) நிலைக்குத்துக் குறை, சாய்வுக் குறை, நேர்மாறான குறை  
 (2) நிலைக்குத்துக் குறை, நேர்மாறான குறை, சாய்வுக் குறை  
 (3) சாய்வுக் குறை, பாறைப் பிதிர்வு, நேர்மாறான குறை  
 (4) நேர்மாறான குறை, சாய்வுக்குறை, வடிநிலத்தொடர் குறை  
 (5) நிலைக்குத்துக் குறை, சாய்வுக் குறை, வடிநிலத்தொடர் குறை (....)

17. கெப்பனின் காலநிலைப் பாகுபாட்டின்படி அயன மழைக்காட்டுக் காலநிலையையும், அயன சவன்னாக் காலநிலையையும் குறிப்பதற்குப் பயன்படுத்தப்படும் குறியீடுகள் **முறையே**
- (1) BW, BS (2) Af, Aw (3) Cs, Cb  
(4) Af, Am (5) Af, BW (....)
18. இடை அயன ஒருங்கல் வலயம் வடக்காக நகர்த்தப்படுவதால் ஏற்படும் தாழ்முகக் வலயங்களை நோக்கி காற்று வீசுவதால் தோற்றுவிக்கப்படும் மழைவீழ்ச்சிபாங்கு.
- (1) சூறாவளி மழை (2) மேற்காவுகை மழை  
(3) தென்மேல் பருவப் பெயர்ச்சிக் காற்று மழை (4) உகைப்பு மழை  
(5) வடகீழ் பருவப் பெயர்ச்சிக் காற்று மழை (....)
19. எல் - நினோ (El-Nino) என்பது எந்நாட்டு மொழிச் சொல்லாகும்?
- (1) ஸ்பானிய மொழி (2) ஜப்பானிய மொழி (3) அராபிய மொழி  
(4) பிரெஞ்சு மொழி (5) கிரேக்க மொழி (....)
20. ஆண்டிகம, தப்போவ, பல்லம பிரதேசங்களில் காணப்படுவது
- (1) யூரேசிக் கால அடையற் படிவுகள்.  
(2) மயோசின் கால அடையற் படிவுகள்.  
(3) கொலோசியன் கால அடையற் படிவுகள்.  
(4) தொல்காலத்து அடையற் படிவுகள்.  
(5) பிளைத்தோசின் கால அடையற் படிவுகள். (....)
21. வடவரைக் கோளத்தில் வீசும் காற்றுக்கள் யாவும்,
- (1) அவற்றின் வலஞ்சுழியாக வீசுகின்றன. (2) வட்டமாக வீசுகின்றன.  
(3) அவற்றின் இடஞ்சுழியாக வீசுகின்றன. (4) அலை வடிவமாக வீசுகின்றன.  
(5) மேலும் கீழுமாக வீசுகின்றன. (....)
22. 'எருத்துப்பிடர் ஏரிகள்' எனப்படுபவை.
- (1) வட்டக்குகை ஏரி (2) செபமாலை ஏரி (3) பேரேரி  
(4) பாலைநில ஏரி (5) பனியொருத்தேரி (....)
23. "சுவடு" எனும் நிலவருவத்தின் உருவாக்கத்திற்குக் காரணமான புறம்பிறந்த விசைச் செயற்பாடு.
- (1) ஓடும் நீர் (2) காற்றரிப்பு (3) தரைக்கீழ் நீர்  
(4) கடலலை (5) இமவாக்கம் (....)
24. கண்டப் பனிக்கட்டியாற்றின் படிதல் நிலவருவங்களை **மாத்திரம்** உள்ளடக்கியுள்ள விடைத்தொகுதி.
- (1) கெண்டித்துளை, நீள்குன்று, நுழைகளி, வெளியடையல்  
(2) செம்மறியுருப்பாறை, குத்துப்பாறை, நுழைகளி, தொங்கு பள்ளத்தாக்கு  
(3) நீள்குன்று, நீள்மணற்குன்று, படிவுத்திட்டைகள், வண்டல் விசிறி  
(4) ஊதுதுடையல், ஏர்க், செம்மறியுருப்பாறை, நீள்மணற்குன்று  
(5) கெண்டித்துளை, நீள்மணற்குன்று, வெளியடையல், பட்டைப்படிவுகள் (....)
25. அருகில் தரப்பட்டுள்ள இலங்கைப் படத்தின் ஒரு பகுதியில் **A, B, C, D** என அடையாளப் படுத்தப்பட்டுள்ள ஈரநிலங்கள் **முறையே**.
- (1) முத்தூராஜுவெல, அத்தியடிய, மாதுகங்கை, கிரலேகெல்ல  
(2) அத்தியடிய, கிரலேகெல்ல, முத்தூராஜுவெல, மாதுகங்கை  
(3) ஹந்தப்பானவில்லு, முத்தூராஜுவெல, அத்தியடிய, மாதுகங்கை  
(4) முத்தூராஜுவெல, அத்தியடிய, புந்தல, மாதுகங்கை  
(5) முத்தூராஜுவெல, கந்தப்பானவில்லு, மாதுகங்கை, கிரலேகெல்ல (....)
26. மரபணுத் தொழில்நுட்பத்தில் பின்வரும் எத் துறையின் கீழ் **BST** எனப்படும் ஒமோன் உள்வாங்கப்பட்டிருந்தது?
- (1) பழச் செய்கை  
(2) தானிய உற்பத்தி  
(3) மரக்கறிகளும் கிழங்கு வகைகளும்  
(4) இரசாயன உரத் தயாரிப்பு  
(5) விலங்குசார் உற்பத்தி (....)





27. விவசாயத் துறையில் நவீன தொழில்நுட்பங்களை அறிமுகம் செய்து, பசுமைப் புரட்சியைத் தோற்றுவித்த நாடு  
 (1) பிலிப்பைன்ஸ் (2) இந்தியா (3) சீனா  
 (4) தாய்லாந்து (5) மெக்சிக்கோ (....)
28. 'ஸ்திரநிலை' கூம்பொன்றின் மூன்று பிரதான பண்புகளை குறித்துக் காட்டும் விடைத்தொகுதி.  
 (1) குறைந்த வாழ்வு எதிர்பார்ப்புக் காலம், உயர் பிறப்பு வீதம், குறைந்த இறப்பு வீதம்  
 (2) உயர் வாழ்வு எதிர்பார்ப்புக் காலம், குறைந்த பிறப்பு வீதம், குறைந்த இறப்பு வீதம்  
 (3) உயர் வாழ்வு எதிர்பார்ப்புக் காலம், குறைந்த பிறப்பு வீதம், உயர் இறப்பு வீதம்  
 (4) குறைந்த வாழ்வு எதிர்பார்ப்புக் காலம், குறைந்த பிறப்பு வீதம், குறைந்த இறப்பு வீதம்  
 (5) உயர் வாழ்வு எதிர்பார்ப்புக் காலம், உயர் பிறப்பு வீதம், உயர் இறப்பு வீதம் (....)
29. 'கோல்டன் பானா (Golden banana)' எனப்படும் நரக்க வலயம் விரிவடைந்திருப்பது.  
 (1) கிளாஸ்கோவிலிருந்து புடாபெஸ்ட் வரையான பகுதி.  
 (2) பொஸ்டனிலிருந்து வாசிங்டன் வரையான பகுதி.  
 (3) ஜெனீவாவிலிருந்து வெலன்சீயா வரையான பகுதி.  
 (4) டோக்கியோவிலிருந்து ஓசாக்கா வரையான பகுதி.  
 (5) வடமேற்கு இங்கிலாந்திலிருந்து ஜெனோவா வரையான பகுதி. (....)
30. ஐரோப்பிய ஒன்றியத்தின் ஆரம்பகால நான்கு அங்கத்துவ நாடுகளைச் சரியாகத் தரும் விடை  
 (1) ஸ்பெயின், சுவீடன், இத்தாலி, ருமேனியா  
 (2) போர்த்துக்கல், பிரான்ஸ், நெதர்லாந்து, லக்சம்பேர்க்  
 (3) பெல்ஜியம், பிரான்ஸ், இத்தாலி, மோல்டா  
 (4) பெல்ஜியம், பிரான்ஸ், இத்தாலி, லக்சம்பேர்க்  
 (5) ஜேர்மன், சுவீடன், இத்தாலி, கிரேக்கம் (....)
31. பூகோளமயமாதலின் சமூக கலாசாரத் தாக்கங்களில் ஒன்றாகச் சர்வதேச ரீதியான உணவகங்களின் வலையமைப்பின் பரம்பலைக் குறிப்பிட முடியும். அந்த வகையில் பின்வருவனற்றுள் சர்வதேச உணவகமொன்றாகக் கொள்ள முடியாதது.  
 (1) Mc donals (2) KFC (3) Pizza hut  
 (4) Cargils (5) Dominos (....)
32. அனர்த்த முகாமைத்துவ நடவடிக்கையின் செயலாற்றுகையில் உட்படுத்தப்பட்டுள்ள வகையால், பிரதேச செயலகம் ஒன்றின் பணியாகக் குறித்துரைக்கப்பட்டிராதது.  
 (1) உணவு விநியோகமும் பாதுகாப்பு நடவடிக்கைகளை உறுதிப்படுத்தலும்.  
 (2) சுகாதாரம் மற்றும் மருத்துவ வசதிகளை மேம்படுத்துதல்.  
 (3) அனர்த்த நடவடிக்கைகளை முகாமை செய்தலும் இணைப்பாக்கம் செய்தலும்.  
 (4) சர்வதேச மற்றும் வலய புவியதிர்வு மற்றும் முன்னறிவுப்புத் தொகுதியுடன் இணைந்திருத்த  
 (5) புனர்வாழ்வும் மீளமைப்பும். (....)
33. குறிப்பிட்ட ஒரு நாட்டில் பிறப்பு விகிதம் மற்றும் இறப்பு விகிதத்துடன், குடிவரவு மற்றும் குடியகல்வு என்பன பூச்சிய மட்டத்தில் காணப்பட்டால், அது ஒரு.  
 (1) நேரான சனத்தொகை அதிகரிப்பாகும்.  
 (2) மறையான சனத்தொகை அதிகரிப்பாகும்.  
 (3) நேர்மறையான சனத்தொகை அதிகரிப்பாகும்.  
 (4) சனத்தொகை வளர்ச்சி பூச்சியமாகும்.  
 (5) நாட்டின் கருவள உள்ளார்த்தம் தளம்பல் நிலையில் காணப்படுவதாகும். (....)
34. ஒரு குடியிருப்பில் உள்ள முக்கிய கூறுகளாவன.  
 (1) மனிதன், அரசியல், சூழல், சமூகம், உட்கட்டமைப்பு  
 (2) மண், நீர், இயற்கைத் தாவரம், உயிரினங்கள், போக்குவரத்து  
 (3) மனிதன், மண், சமூக நடத்தை, விவசாயம், கைத்தொழில்  
 (4) மனிதன், இயற்கைச் சூழல், பாதுகாப்பு, சமூகம்  
 (5) மனிதன், அரசியல், சமூகம், பொருளாதாரம், உட்கட்டமைப்பு (....)
35. தென்னாசிய சூழல் ஒத்துழைப்பு வேலைத்திட்ட அமைப்பின்கீழ், சூழற்தொகுதி மற்றும் சமூகக் காடாக்க நடவடிக்கைக்குப் பொறுப்பாகச் செயற்பட்டுவரும் நாடு.  
 (1) இந்தியா (2) பங்களாதேஸ் (3) நேபாளம்  
 (4) பாக்கிஸ்தான் (5) இலங்கை (....)

- 36.** இலங்கையின் விவசாய உற்பத்திப் பொருட்களை சந்தைப்படுத்துவதற்காக உருவாக்கப்பட்ட பொருளாதார மத்திய நிலையங்களைக் **கொண்டமைந்த** விடை.
- (1) இரத்தமலான, வெலிசர, நாரகன்பிட்டிய
  - (2) தம்புள்ள, கெப்பிட்டிப்பொல, திவலப்பிட்டிய
  - (3) தம்புள்ள, பியகம, சீதாவாக்கை
  - (4) தம்புள்ள, தம்புத்தேகம, எம்பிலிப்பிட்டிய
  - (5) பேலியகொட, ஓமந்தை, கட்டுநாயக்கா
- (....)
- 37. “திவிநெரும”** திட்டத்தின் பிரதான நோக்கமாக **அமைவது.**
- (1) கிராமியப் பகுதிகளில் வறுமையைக் குறைத்து மக்களின் வாழ்வாதாரத்தை மேம்படுத்துதல்.
  - (2) நகரங்களில் சேரிப்பற குடியிருப்புக்களை அகற்றி நிரந்தரக் குடியிருப்புக்களை அமைத்தல்.
  - (3) நாட்டின் ஏற்றுமதியைப் பன்முகப்படுத்தல்.
  - (4) நாடளாவிய ரீதியில் பெருந்தெருக்களை நிர்மாணித்தலும் அபிவிருத்தி செய்தலும்.
  - (5) நீர்ப்பாசன விருத்தியை உலர் வலயப் பகுதிகளில் மேம்படுத்துதல்.
- (....)
- 38.** குடித்தொகையில் ‘**இயங்கா வளம்**’ என்பதனுள் உள்ளடக்கப்படுவோர்.
- (1) தொழில்நுட்பத் தேர்ச்சி பெற்ற குடித்தொகையினர்.
  - (2) உற்பத்திச் செயற்பாடுகளில் ஈடுபட்டுவரும் வயதுப் பிரிவினர்.
  - (3) உற்பத்திச் செயற்பாடுகளில் ஈடுபடாது தங்கி வாழ்வோர்.
  - (4) பௌதிக வளங்களை உற்பத்திச் செயற்பாட்டில் ஈடுபடுத்துவோர்.
  - (5) மூளை உழைப்பில் ஈடுபடுவோர்.
- (....)
- 39. 1992** இன் சுரங்கம் மற்றும் கனிப்பொருள் சட்டத்தின் **26** ஆவது உறுப்புரையில் இடம்பெறும் **பிரதான விடயமாக அமைவது.**
- (1) கனிய அகழ்வு மற்றும் போக்குவரத்து அனுமதிப் பத்திரத்தினை வழங்கக் கூடிய அதிகாரம் புவிச்சரிதவியல் ஆய்வு மற்றும் சுரங்கப் பணியகத்திற்கு உரியதாகும்.
  - (2) ஆறுகளின் ஆழ் பகுதியில் மணல் அகழ்வினை மேற்கொள்வதற்கு பிரதேச செயலகத்தில் அனுமதியைப் பெற்றுக்கொள்ளல் அவசியமானதாகும்.
  - (3) இலங்கையில் எந்தவொரு இடத்திலும் காணப்படும் கனிய வளங்களின் உரித்துடைமை இலங்கை அரசுக்குரியதாகும்.
  - (4) கனிய அகழ்வின் போது சூழல்நேய மனப்பாங்கோடு செயற்படுதல் தொடர்பான ஆலோசனைகளைப் பாடசாலைக் கலைத்திட்டத்தினுள் உள்வாங்கிக் கொள்ளல்.
  - (5) கனிய அகழ்வுகளின் போது ஏற்படும் சூழல்சார் பாதிப்புக்களைத் தவிர்ப்பதில் பொதுமக்களுக்குள்ள கடப்பாடுகள்.
- (....)
- 40.** இலங்கையின் காரிய உற்பத்தியுடன் தொடர்புடைய புதிய போக்குகளில் ஒன்றான அடையாளப்படுத்த **முடியாதது.**
- (1) சுரங்கங்களில் கனியப் படிவுகள் மிகவும் ஆழத்தில் காணப்படுவதால் உற்பத்திச் செலவு அதிகரித்துள்ளமை.
  - (2) காரியச் சுரங்க நடவடிக்கைகளை இயந்திரமயப்படுத்துவதில் அதிக ஈடுபாடு கொண்டுள்ளமை.
  - (3) காரிய அகழ்வு மற்றும் உற்பத்திக் கைத்தொழிலானது இன்று வரை அரசுதறையின்கீழ் மாத்திரம் செயற்படுத்தப்பட்டு வருகின்றமை.
  - (4) பெற்றுக்கொள்ளும் வளங்களில் சுமார் **99%** ஏற்றுமதிக்காகப் பயன்படுத்தப்படுகின்றமை.
  - (5) உள்நாட்டுக் கைத்தொழிலில் மூலப்பொருளாக மிகச் சிறிய அளவே பயன்படுத்தப்பட்டு வருகின்றமை.
- (....)

\* \* \*

### பகுதி II

1. இலங்கை நில அளவைத் திணைக்களத்தினால் வெளியிடப்பட்ட **1:50000** என்ற அளவுத்திட்டத்திலமைந்த மத்துகம இடவிளக்கப் படத்தின் ஒரு பகுதி உமக்குத் தரப்பட்டுள்ளது. படத்தின் சமவயரக்கோட்டு இடைவெளி **100** அடியாகும். இப் படத்தினைப் பயன்படுத்தி பின்வரும் வினாக்களுக்கு விடையெழுதுக.

#### குறிப்பு:

**படத்தின் மேல் விடைகள் எழுதப்படலாகாது.**

விடைத்தாளில் தொடர்புடைய வினா இலக்கத்தினையும், உப பிரிவு இலக்கத்தினையும் தெளிவாகக் குறிப்பிடுதல் வேண்டும்.

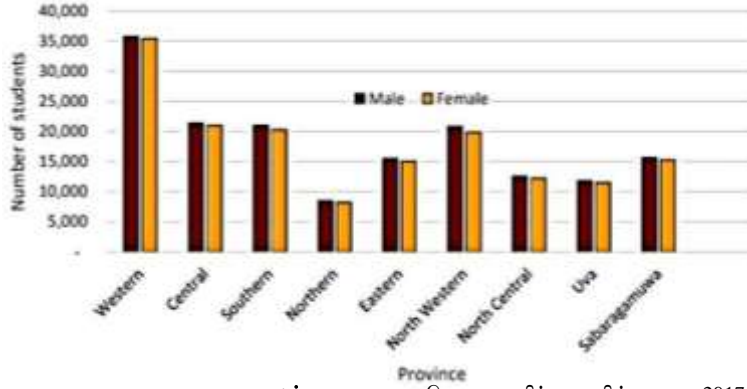
உமது விடைத்தாளுடன் படத்தினை இணைக்க வேண்டாம்.

- (i) படப் பிரதேசத்தில் **A, B, C** மற்றும் கட்டம் **D** என்பவற்றால் குறித்துக் காட்டப்பட்டுள்ள பெளதிக அம்சங்களை அடையாளம் செய்து பெயரிடுக. (02 புள்ளிகள்)
- (ii) **B** என்ற எழுத்தினால் அடையாளப்படுத்தப்பட்டுள்ள பெளதிக அம்சத்தை உள்ளடக்கிய பகுதியை **4 X 3 Cm** அளவுள்ள சதுரத்துள் வரைந்து காட்டுக. (02 புள்ளிகள்)
- (iii) **B 158** வீதியின் **11**ஆவது மைல்கல் பகுதியில் அவதானிக்கத்தக்க **நான்கு** பொதுச்சேவை நிலையங்களை அடையாளம் செய்க. (02 புள்ளிகள்)
- (iv) படப் பகுதியில் **E** மற்றும் **F** இற்கு இடையிலான தரைத்தோற்றப் பகுதியின் பக்கப் பார்வையினை வரைந்து, அதன் இயல்புகளைச் சுருக்கமாக விளக்குக. (06 புள்ளிகள்)
- (v) படப் பிரதேசத்தின் பிரதான நிலப் பயன்பாட்டுப் பாங்குகள் எவையேனும் நான்கினை அடையாளம் செய்வதுடன், அதன் பரம்பலுக்குத் தரைத்தோற்றம் செல்வாக்குச் செலுத்தும் விதத்தினைச் சுருக்கமாக விவரிக்குக. (06 புள்ளிகள்)
- (vi) படப் பகுதியின் புறவருவக் கோட்டினை மாத்திரம் **1:100000** என்ற அளவுத்திட்டத்தில் வரைந்து காட்டுக. (02 புள்ளிகள்)
2. அரசியல் எல்லைகளைக் காட்டும் உலகப்படமொன்று (வரைபடம் **A**) உமக்கு வழங்கப்பட்டுள்ளது. பொருத்தமான குறியீடுகள் மற்றும் நிறங்களைப் பயன்படுத்தி பின்வருவனவற்றைக் குறித்துப் பெயரிடுக.
- (i) யூரல் மலை
- (ii) பைக்கால் ஏரி
- (iii) நன்னம்பிக்கை முனை
- (iv) ஜிப்ரோல்டர் தொடுகடல்
- (v) **23 1/2°** தென் அகலக்கோடு
- (vi) அகுகாஸ் நீரோட்டம் (திசையுடன்)
- (vii) வாஷிங்டன்
- (viii) **IUCN** சங்கத்தின் தலைமையகம் அமைந்திருப்பது
- (ix) கொரோனா வைரஸ் தொற்று உருவான சீன மாகாணம்.
- (x) இலங்கையிலிருந்து அதிகளவில் காரியத்தை இறக்குமதி செய்யும் நாடு (10 புள்ளிகள்)

### பகுதி III

3. (i) 'தொலையுணர்வுத் தொழில்நுட்பம் (RS)' என்பதை வரையறுக்குக. (02 புள்ளிகள்)
- (ii) தொலையுணர்வுத் தொழில்நுட்பத்தின் **மூன்று** பிரயோகங்களை சுருங்க விவரிக்குக. (03 புள்ளிகள்)
- (iii) புவியியல் தகவல் முறைமைக்கும், மரபு ரீதியான படமாக்கல் முறைமைக்கும் இடையிலான **இரண்டு** ஒற்றுமைகளைக் குறிப்பிடுக. (04 புள்ளிகள்)
- (iv) மரபு ரீதியான படமாக்கல் முறைமையுடன் ஒப்பிடும்போது, புவியியல் தகவல் முறைமையில் காணப்படும் **(GIS)** **மூன்று** நன்மைகளைச் சுருக்கமாக ஆராய்க. (06 புள்ளிகள்)

4. (i) 'தரவு மூலம்' என்றால் என்ன? (02 புள்ளிகள்)  
 (ii) தரவு மூலங்களின் இரண்டு பிரதான வகைகளையும் அடையாளம் செய்க. (02 புள்ளிகள்)  
 (iii) மேலே, வினா (ii) இல் உம்மால் அடையாளம் செய்யப்பட்டுள்ளவற்றுள் யாதாயினும் ஒன்றைத் தெரிந்தெடுத்து, அதனை உதாரணம் கொண்டு விளக்குக. (03 புள்ளிகள்)  
 (iv) தரவுகளை அட்டவணைப்படுத்தும் இரண்டு முறைகளையும், பொருத்தமானதொரு எடுத்துக்காட்டை முன்வைத்து விவரிக்குக. (08 புள்ளிகள்)
5. இலங்கையின் ஒன்பது மாகாணங்களிலுமுள்ள பாடசாலைகளில், 2017 ஆம் ஆண்டில் தரம் 1 இல் புதிதாக இணைந்து கொண்ட மாணவர்கள் தொடர்பான எண்ணிக்கையை கீழே உள்ள அட்டவணை இனங்காட்டி நிற்கின்றது.



மூலம்: பாடசாலை தொகைமதிப்பு அறிக்கை - 2017

- (i) மேற்படி வரைபடத்தின் வகையை இனங்கண்டு பெயரிடுக. (01 புள்ளிகள்)  
 (ii) மேற்படி வரைபட முறையைத் தரவுகளை இனங்காட்டுவதற்குப் பயன்படுத்துவதில் உள்ள சாதகமான மூன்று நன்மைகளை அடையாளம் செய்க. (03 புள்ளிகள்)  
 (iii) 2017 ஆம் ஆண்டில், இலங்கையிலுள்ள பாடசாலைகளில் தரம் 1 இல் இணைந்து கொண்ட மாணவர்கள் தொடர்பில், மாகாண ரீதியாக அவதானிக்கத்தக்க முனைப்பான மூன்று பண்புகளைச் சுருக்கமாக விளக்குக. (06 புள்ளிகள்)  
 (iv) இதே வகையான தகவல்களை எடுத்துக் காட்டுவதற்கு மாற்றான, வேறொரு படவரைகலையியல் முறையொன்றினை படக்குறிப்பொன்றின் மூலம் விவரிக்குக. (05 புள்ளிகள்)
6. இலங்கையில் 2019 ஆம் ஆண்டில், மாவட்ட ரீதியாக எதிர்பார்க்கப்பட்ட சனத்தொகை தொடர்பான தரவுகள் கீழே உள்ள அட்டவணையில் தரப்பட்டுள்ளன. அதனை அடிப்படையாகக் கொண்டு கீழுள்ள வினாக்களுக்கு விடையளிக்கുക.

மாவட்டம்	சனத்தொகை (ஆயிரங்களில்)	மாவட்டம்	சனத்தொகை (ஆயிரங்களில்)
கொழும்பு	2448	கிளிநொச்சி	129
ஹம்பகா	2417	மட்டக்களப்பு	575
களுத்துறை	1284	அம்பாறை	728
கண்டி	1476	திருகோணமலை	426
மாத்தளை	522	குருநாகல்	1719
நுவரெலியா	768	புத்தளம்	832
காலி	1130	அனுராதபுரம்	937
மாத்தறை	863	பொலநறுவை	440
ஹம்பாந்தோட்டை	661	பதுளை	880
யாழ்ப்பாணம்	617	மொனராகல	496
மன்னார்	111	இரத்தினபுரி	1171
வவுனியா	189	கேகாலை	887
முல்லைத்தீவு	97		

Source: Registrar General's Department.

- (i) கூட்டமாக்கப்பட்ட மீடறன் பரம்பல் ஒன்றினை அமைக்குக. (03 புள்ளிகள்)  
 (ii) இழைவரையம் ஒன்றினையும், மீடறன் பல்கோணி ஒன்றினையும் வரைக. (08 புள்ளிகள்)  
 (iii) உம்மால் மேலே வினா (ii) இல் அமைக்கப்பட்ட மீடறன் பரம்பலை அடிப்படையாகக் கொண்டு, தரப்பட்டுள்ள மாவட்டங்களில் காணப்படும் சனத்தொகையின் பரம்பல் பாங்கினை ஆராய்க. (04 புள்ளிகள்)